

ZNIEFF de type I n° 1130-1006

Massif méridional de la Clape

Identifiant national : 910011241

Modernisation de l'inventaire ZNIEFF

Zone Naturelle d'Intérêt Ecologique Faunistique et Floristique

Région Languedoc-Roussillon

Edition 2008 - 2010



Département(s) :
Aude

Maîtrise d'ouvrage

Secrétariat Scientifique et
Technique et Coordination
des données "Faune"



Coordination des données
"Flore et Habitats Naturels"



avec le soutien financier de :



et la collaboration des porteurs de données et du CSRPN



1. Localisation et description générale

- Communes concernées par la ZNIEFF

Département de l'Aude

| Code INSEE | Nom de la commune | Surface absolue (ha) | Surface relative (%) |
|------------|-------------------|----------------------|----------------------|
| 11262 | NARBONNE | 1979 ha | 59 % |
| 11170 | GRUISSAN | 1213 ha | 36 % |
| 11014 | ARMISSAN | 141 ha | 4 % |

La ZNIEFF du Massif méridional de la Clape se situe au nord des Corbières Maritimes, à l'est de la ville de Narbonne et émerge entre le cordon littoral et la plaine de Narbonne.

Elle occupe 3340 hectares correspondant à la partie sud de la Montagne de la Clape.

Une succession de vallons encaissés, de falaises, de plateaux et de cultures en bas des versants y composent un paysage méditerranéen. La culture de la vigne est présente dans les bas de versant, sur les plateaux ou au pied des falaises.

La géologie de ce massif, sa tectonique, son climat, son histoire et sa position singulière entre plaine, mer et étang, en font une unité remarquable et originale. Le sud du massif, accueille la Chapelle des Auzils et son cimetière marin, de haute valeur pittoresque et culturelle ainsi que plusieurs gisements fossilifères très riches du Crétacé inférieur. C'est aussi un lieu de promenade et de loisirs (randonnée pédestre, VTT, escalade...) où plusieurs sites ont été aménagés : Chapelle des Auzils, sentiers balisés, aire de pique-nique et sites d'escalade aménagés.

- Description du Paysage (Atlas des paysages du Languedoc-Roussillon)

Le Littoral, ses étangs et îlots

| Nom de l'unité paysagère | Surface absolue (ha) | Surface relative (%) |
|------------------------------------------------------------------|----------------------|----------------------|
| La montagne de La Clape | 3150.0 ha | 95 % |
| Le golfe de Narbonne (les étangs de Gruissan à Port-la-Nouvelle) | 48.0 ha | 1 % |

Le sillon audois

| Nom de l'unité paysagère | Surface absolue (ha) | Surface relative (%) |
|--------------------------------|----------------------|----------------------|
| Narbonne et sa plaine bocagère | 135.0 ha | 4 % |

- Occupation du sol (ocsol L-R)

Territoires artificialisés

| Code du poste | Libellé du poste | Surface absolue (ha) | Surface relative (%) |
|---------------|-------------------------------------|----------------------|----------------------|
| 112 | Tissu urbain discontinu | 2.0 ha | 0 % |
| 121 | Zones industrielles ou commerciales | 8.0 ha | 0 % |

Territoires agricoles

| Code du poste | Libellé du poste | Surface absolue (ha) | Surface relative (%) |
|---------------|------------------|----------------------|----------------------|
| 221 | Vignobles | 492.0 ha | 15 % |



Massif méridional de la Clape

Identifiant national : 910011241

*La projection utilisée pour le calcul des surfaces est le Lambert II étendu.

Forêts et milieux semi-naturels

| Code du poste | Libellé du poste | Surface absolue (ha) | Surface relative (%) |
|---------------|-------------------------------------------|----------------------|----------------------|
| 312 | Forêts de conifères | 781.0 ha | 23 % |
| 321 | Pelouses et pâturages naturels | 235.0 ha | 7 % |
| 323 | Maquis et garrigues | 1557.0 ha | 47 % |
| 324 | Forêt et végétation arbustive en mutation | 246.0 ha | 7 % |
| 333 | Végétation clairsemée | 14.0 ha | 0 % |

2. Délimitation du périmètre

- Périmètres d'inventaire et périmètres réglementaires présents sur la ZNIEFF

Intersections avec des périmètres d'inventaires

| Type | Intitulé du Périmètre | Code | Surf. absolue (ha)* | Surf. relative (%)* |
|--------------------------|----------------------------------------------|-----------|---------------------|---------------------|
| - | Acquisition du CDL | - | 258 ha | 8 % |
| ZNIEFF de type II | Montagne de la Clape | 1130-0000 | 3332 ha | 100 % |
| ZNIEFF de type II | Lido de Gruissan nord à Saint-Pierre-sur-Mer | 1131-0000 | 1 ha | 0 % |
| ZICO | Montagne de la Clape | LR02 | 3332 ha | 100 % |

Intersections avec des périmètres réglementaires

| Type | Intitulé du Périmètre | Code | Surf. absolue (ha)* | Surf. relative (%)* |
|--------------------|---------------------------------------------------------|------------|---------------------|---------------------|
| SIC | MASSIF DE LA CLAPE | FR9101453 | 3327 ha | 100 % |
| ZPS | Montagne de la Clape | FR9110080 | 3297 ha | 99 % |
| PNR | Parc naturel régional de la Narbonnaise en Méditerranée | PNR34002 | 2122 ha | 64 % |
| SAGE | SAGE Basse Vallée de l'Aude | sage_20 | 3333 ha | 100 % |
| SCOT | La Narbonnaise | scot_08 | 3333 ha | 100 % |
| SITE CLASSE | Chapelle des Auzils et cimetière marin | SI00000487 | 246 ha | 7 % |
| SITE CLASSE | Massif de la Clape | SI00000539 | 2760 ha | 83 % |

Le périmètre de la ZNIEFF suit le tracé du relief collinaire et le rebord des escarpements rocheux et des falaises ainsi que la limite entre la végétation sclérophylle et les parcelles cultivées. Le massif est entouré par quatre routes départementales : la D 168 au nord, la D 1118 à l'est, la D 32 au sud et la D 31 à l'ouest.

3. Description du fonctionnement écologique

- Etage de végétation : étage mésoméditerranéen

- **Espèces végétales déterminantes et remarquables**



- Espèces végétales déterminantes et remarquables

Végétaux vasculaires

| Nom scientifique | Nom vernaculaire | Déterminance |
|----------------------------------------------------------------------------------------------|-----------------------------|--------------|
| <i>Atractylis humilis</i> L. | Atractyle humble | stricte |
| <i>Bupleurum semicompositum</i> L. | Buplèvre glauque | stricte |
| <i>Catapodium rigidum</i> (L.) C.E.Hubb. subsp. <i>hemipoa</i> (Delile ex Spreng.) Kerguelen | Catapodium hemipoa | stricte |
| <i>Centaurea corymbosa</i> Pourr. | Centaurée en corymbe | stricte |
| <i>Ceratonia siliqua</i> L. | Caroubier | remarquable |
| <i>Chamaerops humilis</i> L. | Palmier nain | remarquable |
| <i>Cheirolophus intybaceus</i> (Lam.) Dostál | Centaurée fausse-chicorée | stricte |
| <i>Convolvulus lanuginosus</i> Desr. | Liseron duveté | stricte |
| <i>Erodium foetidum</i> (L.) L'Her. | Erodium fétide | stricte |
| <i>Euphorbia terracina</i> L. | Euphorbe de Terracine | stricte |
| <i>Evax pygmaea</i> (L.) Brot. | Evax pygmée | remarquable |
| <i>Gagea granatelli</i> (Parl.) Parl. | Gagée de Granatelli | remarquable |
| <i>Gagea villosa</i> (M.Bieb.) Sweet | Gagée des champs | à critères |
| <i>Hippocrepis ciliata</i> Willd. | Hippocrévide ciliée | remarquable |
| <i>Imperata cylindrica</i> (L.) Rausch. | Impérate cylindrique | stricte |
| <i>Lathyrus saxatilis</i> (Vent.) Vis. | Gesse des rochers | remarquable |
| <i>Lavatera maritima</i> Gouan | Lavatère maritime | stricte |
| <i>Linaria micrantha</i> (Cav.) Hoffmanns. & Link | Linaire à petites fleurs | stricte |
| <i>Lotus delortii</i> Timb.-Lagr. ex F.W.Schultz | Lotier de Delort | remarquable |
| <i>Medicago suffruticosa</i> Ramond ex DC. | Luzerne sous-ligneuse | remarquable |
| <i>Onobrychis saxatilis</i> (L.) Lam. | Sainfoin des rochers | stricte |
| <i>Ophrys bombyliflora</i> Link | Ophrys bombyx | stricte |
| <i>Ophrys ciliata</i> Biv. | Ophrys miroir | remarquable |
| <i>Ophrys fusca</i> Link subsp. <i>funerea</i> (Viv.) Arcang. | Ophrys funèbre | remarquable |
| <i>Orobanche cernua</i> Loefl. | Orobanche penchée | stricte |
| <i>Pancratium maritimum</i> L. | Lys de mer | stricte |
| <i>Parietaria lusitanica</i> L. | Pariétaire du Portugal | remarquable |
| <i>Plantago bellardii</i> All. | Plantain de Bellard | remarquable |
| <i>Polygala rupestris</i> Pourr. | Polygale des rochers | stricte |
| <i>Prangos trifida</i> (Mill.) Herrnst. & Heyn | Amarinthe trifide | stricte |
| <i>Pseudorhiza pumila</i> (L.) Grande | Fausse-Girouille des sables | stricte |



- Espèces végétales déterminantes et remarquables

Végétaux vasculaires

| Nom scientifique | Nom vernaculaire | Déterminance |
|--------------------------------------------------------|-------------------------------|--------------|
| <i>Romulea ramiflora</i> Ten. | Romulée ramifiée | remarquable |
| <i>Schismus barbatus</i> (L.) Thell. | Schismus barbu | stricte |
| <i>Teucrium brachyandrum</i> S.Puech | Germandrée à étamines courtes | stricte |
| <i>Teucrium polium</i> L. subsp. <i>clapae</i> S.Puech | Germandrée de la Clape | stricte |
| <i>Viola arborescens</i> L. | Violette sous-arbustive | stricte |
| <i>Vitex agnus-castus</i> L. | Gattilier | stricte |

- Espèces animales déterminantes et remarquables

Amphibiens

| Nom scientifique | Nom vernaculaire | Déterminance |
|----------------------------|---------------------|--------------|
| <i>Pelobates cultripes</i> | Pélobate cultripède | stricte |
| <i>Rana perezi</i> | Grenouille de Perez | stricte |

Araignées

| Nom scientifique | Nom vernaculaire | Déterminance |
|---------------------------|------------------|--------------|
| <i>Lycosa narbonensis</i> | - | stricte |

Chiroptères

| Nom scientifique | Nom vernaculaire | Déterminance |
|----------------------------------|-----------------------------|--------------|
| <i>Miniopterus schreibersii</i> | Minioptère de Schreibers | stricte |
| <i>Myotis capaccinii</i> | Murin de Capaccini | stricte |
| <i>Myotis emarginatus</i> | Murin à oreilles échancrées | à critères |
| <i>Rhinolophus ferrumequinum</i> | Grand Rhinolophe | à critères |
| <i>Rhinolophus hipposideros</i> | Petit Rhinolophe | à critères |

Mollusques

| Nom scientifique | Nom vernaculaire | Déterminance |
|------------------------------|------------------|--------------|
| <i>Trochoidea trochoides</i> | - | stricte |

Oiseaux

| Nom scientifique | Nom vernaculaire | Déterminance |
|-----------------------------|------------------------|--------------|
| <i>Anthus campestris</i> | Pipit rousseline | remarquable |
| <i>Bubo bubo</i> | Grand-duc d'Europe | à critères |
| <i>Circaetus gallicus</i> | Circaète Jean-le-Blanc | à critères |
| <i>Circus pygargus</i> | Busard cendré | remarquable |
| <i>Hieraaetus fasciatus</i> | Aigle de Bonelli | stricte |



Massif méridional de la Clape

Identifiant national : 910011241

*La projection utilisée pour le calcul des surfaces est le Lambert II étendu.

- Espèces animales déterminantes et remarquables

Oiseaux

| Nom scientifique | Nom vernaculaire | Déterminance |
|-----------------------|---------------------------|--------------|
| <i>Lanius senator</i> | Pie-grièche à tête rousse | à critères |
| <i>Upupa epops</i> | Huppe fasciée | remarquable |

Orthoptères (criquets et sauterelles)

| Nom scientifique | Nom vernaculaire | Déterminance |
|------------------------------|-------------------|--------------|
| <i>Locusta migratoria</i> | Criquet migrateur | stricte |
| <i>Oedipoda charpentieri</i> | Oedipode occitan | stricte |
| <i>Platycleis vicheti</i> | - | stricte |

Reptiles

| Nom scientifique | Nom vernaculaire | Déterminance |
|-----------------------------|--------------------|--------------|
| <i>Psammotromus algirus</i> | Psammotrome algire | remarquable |
| <i>Timon lepidus</i> | Lézard ocellé | stricte |

Ce massif de type karstique est essentiellement constitué de calcaire dur et compact. Toutefois, des marnes apparaissent en lisière, tout autour des falaises, ainsi que du grès aux environs de Puech Rouge et de l'Oustalet. Bien qu'aucun ruisseau permanent ne coule sur le massif, celui-ci fonctionne comme un véritable "château d'eau", avec ses gouffres, avens et ses nombreuses sources. En plein cœur de ce massif d'une altitude moyenne d'environ 150 m, s'élève le Puech Redon, un relief de forme circulaire et couronné d'imposantes falaises. Point le plus haut de la Clape culminant à 214 m, il domine le littoral.

Le paysage se compose d'une mosaïque de milieux secs et plutôt ouverts :

- garrigues à chêne kermès plus ou moins fermées, favorisées par les passages répétés d'incendies ;
- pelouses à brachypode rameux, et ;
- friches.

D'autres formations s'intègrent dans cette mosaïque comme :

- des formations boisées de pin d'Alep ;
- des falaises et escarpements rocheux ;
- en outre, plusieurs ruisseaux temporaires prennent leur source sur le plateau, témoignant ainsi de l'importance du réservoir d'eau souterrain.

Les zones ouvertes constituent des biotopes privilégiés pour l'alimentation de rapaces rares comme :

- l'Aigle de Bonelli, rapace en voie d'extinction dont la France ne compte que 29 couples, dont 11 en région Languedoc-Roussillon. Un couple se reproduisait dans la partie sud du massif de la Clape avant qu'il ne disparaisse en 2004. Depuis 2007, des individus sont de nouveau observés en chasse sur la ZNIEFF. Le domaine vital de l'Aigle de Bonelli est vaste et le massif de la Clape et ses alentours semblent offrir des ressources trophiques suffisantes. Plusieurs sites de reproduction potentiels (falaises) sont suffisamment favorables pour que l'on puisse envisager un retour prochain de cette espèce ;
- le Grand-duc d'Europe, rapace nocturne, inféodé bien souvent aux falaises. Vingt mâles chanteurs ont été recensés en 1998 et autant en 2007-2008 ;
- le Circaète Jean-le-Blanc. Il niche dans les massifs boisés des combes isolées, de préférence sur de gros bosquets de chênes verts. Trois couples sont dénombrés sur le massif de la Clape.

Ces milieux secs et chauds abritent un reptile, trois orthoptères, un arachnide (ordre des araignées) et un mollusque déterminants :

- le Lézard ocellé fréquente les abords du site au sud. Menacé par la fragmentation de son habitat, il trouve ici un



Massif méridional de la Clape

Identifiant national : 910011241

*La projection utilisée pour le calcul des surfaces est le Lambert II étendu.

biotope assez vaste ;

- la Decticelle languedocienne, sauterelle endémique de la région, n'est présente que dans quelques localités de l'Hérault et de l'Aude ;
- le Criquet migrateur et l'Œdipode occitan, orthoptères géophiles, sont peu fréquents en France mais largement répandus dans les départements méditerranéens français ;
- les garrigues, pelouses et autres milieux ouverts abritent également la Lycose de Narbonne, araignée endémique du sud-est de la France ;
- le Trochoidea trochoides, escargot méditerranéen lié aux milieux secs est observé sur le site.

Les ruisseaux qui parcourent le massif et les autres zones plus humides, abritent deux espèces d'amphibiens :

- le Pélobate cultripède, d'une part, rare et menacé qui recherche aussi en dehors de la période de reproduction, des milieux ouverts de pelouses pour s'alimenter et pour passer l'hiver. Sur environ 150 stations de Pélobate cultripède connues en France, 70 se situent en Languedoc-Roussillon. Le degré d'isolement de la population, dû à l'absence de connexion entre les autres populations du littoral, notamment de la basse plaine de l'Aude, lui confère un caractère très vulnérable ;
- la Grenouille de Pérez, fortement menacée par la Grenouille rieuse (espèce exotique), est présente sur le site.

Près de 15 espèces de chauves-souris et certaines parmi les plus menacées de la faune française utilisent le Massif de La Clape :

- le Minoptère de Schreibers, espèce plutôt méridionale et strictement cavernicole, peut être présent par milliers dans la Grotte de Notre Dame des Auzils. Ce site constitue l'une des principales haltes de passage pour les différentes populations du pourtour méditerranéen ;
- le Murin de Capaccini, strictement méditerranéen, est présent en transit également dans les grottes du massif. Ils exploitent en chasse les milieux humides qui bordent la Clape (Cours de l'Aude, marais du Narbonnais) ;
- le Grand Rhinolophe exploite également le massif, les deux colonies de reproduction étant situées dans la Plaine de l'Aude. Les grottes de la Clape (Notre Dame des Auzils et Karantes) abritent ainsi les mâles qui gravitent autour de ces deux colonies ;
- le Murin à oreilles échancrées. L'espèce se rencontre en Europe, de la France jusqu'à l'Ukraine et aux Balkans. Elle se reproduit dans la grotte du bouquet située sur la ZNIEFF de la Basse Plaine de l'Aude et des individus se dispersent dans les cavités de la Clape.
- le Petit Rhinolophe, le plus septentrional des Rhinolophes.

Concernant la flore, les milieux ouverts accueillent diverses espèces végétales rares comme :

- la Violette sous-arbustive (*Viola arborescens*), présente uniquement en France dans deux localités de l'Aude, et ;
- l'Atractyle humble (*Atractylis humilis*), plante xéro-thermophile des pelouses calcaro-marneuses. Ce taxon est présent uniquement dans dix localités en Languedoc-Roussillon. Il atteint en Languedoc-Roussillon la limite septentrionale de son aire de répartition.

Les substrats rocheux, abritent de rares espèces végétales :

- la plus emblématique, la Centaurée en corymbe (*Centaurea corymbosa*), endémique du Massif de la Clape est présente dans six stations sur la ZNIEFF, toutes situées au sud-ouest. Les populations se développent sur des rochers stables avec peu de végétation et très peu de sol, sur des falaises orientées à l'ouest ou au nord, sur les rebords supérieurs ou des plates-formes, plus rarement sur les parois ;
- la Polygale des rochers (*Polygala rupestris*), se développe dans les pelouses ouvertes rocailleuses. C'est un taxon connu uniquement en France dans les Corbières littorales (10 communes) ;
- la Linaire à petites fleurs (*Linaria micrantha*), taxon très mal connu, se développe sur les rocailles.

Ce massif, sur sa frange littorale, présente une particularité :

- une dune fossile adossée au relief calcaire. Ce milieu est particulièrement original compte tenu de sa situation et du cortège floristique qu'il abrite avec la Fausse-Girouille des sables (*Pseudorhynchospora pumila*) notamment. Ce taxon strictement méditerranéen est connu dans moins de 10 stations en Languedoc-Roussillon. Il est lié aux dunes en formation.

Les bords des ruisseaux intermittents abritent un arbrisseau, caractéristique des oueds méditerranéens :

- le Gattilier (*Vitex agnus-castus*). Les principales stations de ce taxon en régression se trouvent dans les vallons de la côte des Albères.

4. Facteurs influençant l'évolution de la ZNIEFF



Massif méridional de la Clape

Identifiant national : 910011241

*La projection utilisée pour le calcul des surfaces est le Lambert II étendu.

Les classements de la montagne de la Clape et de la Chapelle des Auzils avec son cimetière marin, au titre de la loi de 1930, limite les atteintes et les dégradations paysagères.

En outre, le Conservatoire du Littoral est propriétaire de nombreuses parcelles au sein de la ZNIEFF sur le versant littoral, assurant ainsi une protection foncière forte.

Le massif de la Clape a fait l'objet dans les années 2000 d'un LIFE " Chênaie verte méditerranéenne " qui a permis de proposer des orientations de gestion du massif.

La ZNIEFF est particulièrement sensible aux incendies de forêts. S'il n'est pas récurrent, ce phénomène est favorable pour les milieux ouverts du plateau riches en espèces patrimoniales. Il peut en revanche menacer les rares boisements de formation climaciques (pinède spontanée) qui sont importants à conserver. Les aménagements de défense contre les incendies pouvant avoir un impact paysager et sur la biodiversité (pistes, coupe-feu) devraient être réalisés en tenant compte des particularités écologiques du milieu.

L'embroussaillage du plateau menace les garrigues ouvertes et les pelouses au détriment des espèces patrimoniales qui s'y abritent (zone d'alimentation pour les rapaces notamment). En outre, cette tendance à la fermeture du milieu est accentuée par la disparition du pastoralisme. Le pastoralisme est un outil de gestion efficace sur le long terme, l'installation durable d'un troupeau et d'un berger semble nécessaire. Par contre, le reboisement est à proscrire sur le massif.

La fréquentation humaine intense du massif est néfaste pour les espèces de rapaces qui sont très sensibles au dérangement, en particulier pendant leur reproduction : pratique de l'escalade, fréquentation de pistes carrossables par des véhicules à moteur, randonnée VTT et pédestre si les sentiers passent près du nid, survol à faible altitude par ULM, avions ou hélicoptère. L'amélioration des zones de quiétude doit être mise en œuvre autour des zones de reproduction des rapaces (zones rupestres en particulier) ainsi qu'au niveau de la grotte de Notre Dame des Auzils (chauves-souris), afin de limiter au maximum le dérangement humain. Concernant les espèces végétales, les populations de Centaurées de la Clape peuvent localement être menacées par le piétinement.

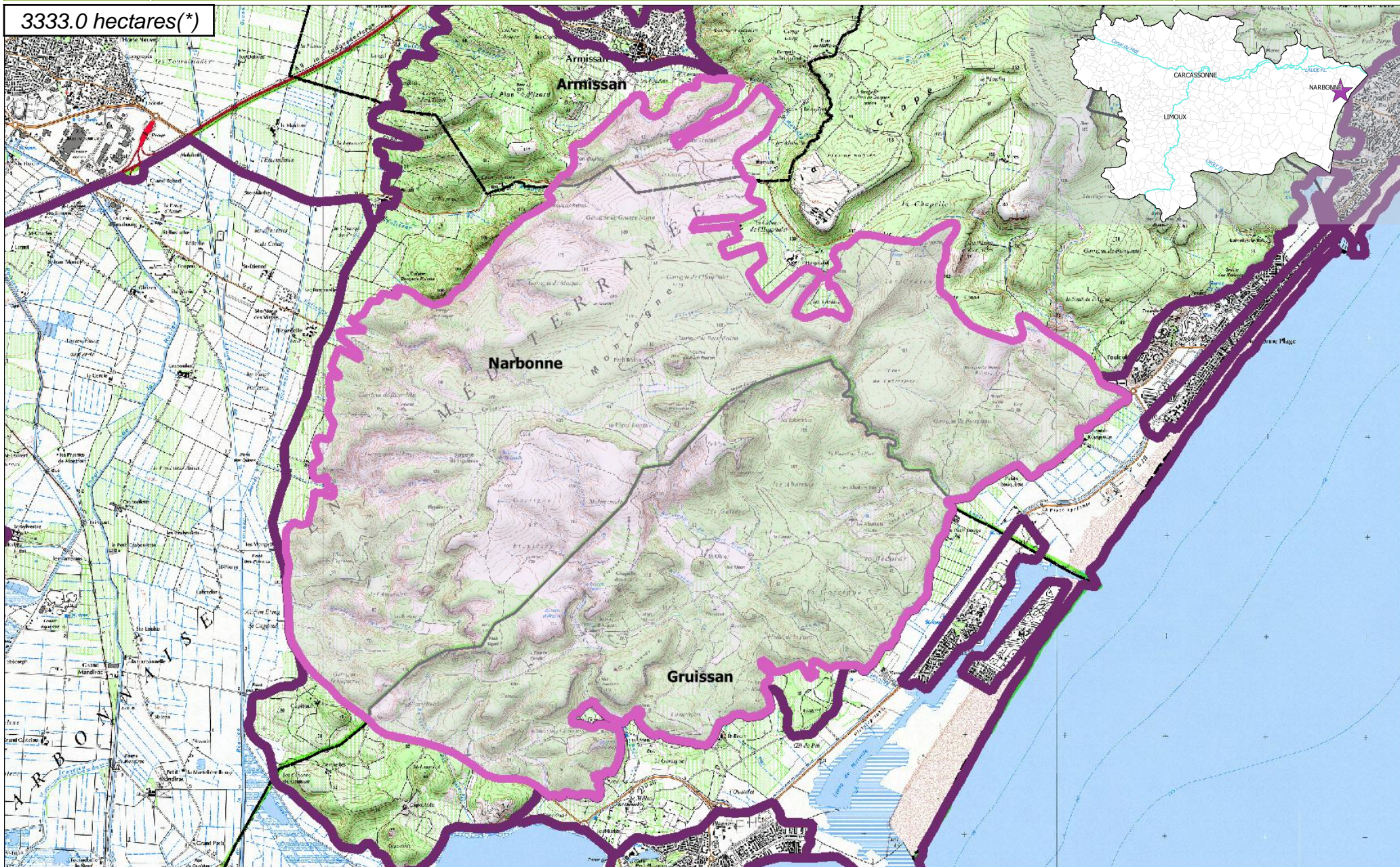
L'extension de l'urbanisation littorale a considérablement réduit, voire détruit les milieux humides temporaires présents au pied des falaises. Par exemple, la Grotte des Karantes, qui fonctionne comme une résurgence temporaire, est maintenant incluse dans un lotissement. Il sera aussi important à l'avenir de proscrire les aménagements sur ce type de milieux (application des diverses réglementations issues de Loi Littoral et de la Loi sur l'eau notamment).

5. Sources documentaires et bibliographie

- Alger, E. 2001, LIFE-NATURE " Chênaie verte méditerranéenne : démonstration de gestion intégrée, orientations de gestion du massif de la Clape ", ONF service départemental de l'Aude.
- Fiche site classé Languedoc-Roussillon - Massif de la Clape, DIREN LR, janvier 2007, 6p.
- Fiche site classé Languedoc-Roussillon - Chapelle des Auzils et cimetière marin, DIREN LR, décembre 2006, 4p.

Massif méridional de la Clape

3333.0 hectares(*)





6. Sources des données naturalistes : liste des porteurs de données

| | |
|-------------------------------------------------------------------------------------------------------|-------------------------------------------------------------------------------------------------------------|
| ABELA Aude | Groupe de Recherche et d'Information sur les Vertébrés et leur Environnement |
| Association Caracole | Groupe Ornithologique du Roussillon |
| Association Charles Flahaut | Institut Méditerranéen d'Ecologie et de Paléocologie |
| Association Communale de Chasse Agréée de Mantet | Institut National de Recherche Agronomique |
| Association Communale de Chasse Agréée de Py | Inventaire des Coléoptères des Alpes-de-Haute-Provence |
| Association de Pêche et de Protection des Milieux Aquatiques La Gauloise | La belle Verte |
| Association des Naturalistes d'Ariège | La Cistude |
| Association Gestionnaire de la réserve naturelle de la vallée d'Eyne | La Découverte |
| Association Gestionnaire de la Réserve Naturelle de Nohèdes (AGRNN) | La Fario |
| Association gestionnaire de la Réserve Naturelle de Py | Ligue pour la Protection des Oiseaux de l'Aude |
| Association les Amis de la Massane, gestionnaire de la Réserve de Forêt de la Massane | Ligue pour la Protection des Oiseaux de l'Hérault |
| Association les taïchous | Ligue pour la Protection des Oiseaux Grands Causses |
| Association Lozérienne d'Etude et de Protection de l'Environnement | Méandre |
| Association pour la Caractérisation et l'Etude des Entomocénoses | Muséum d'Histoire Naturelle de Nantes |
| Association pour la Connaissance et la Conservation des Milieux Naturels | Muséum National d'Histoire Naturelle - Département Systématique et Evolution - Entomologie |
| Association Roussillonnaise d'Entomologie | Myotis |
| Association Saint-Gely Nature | Naturellement votre |
| Association Tarnaise d'Etudes Karstiques | Observatoire des Galliformes de Montagne |
| Aude Nature | Observatoire d'Océanographie Biologique de Banyuls-sur-Mer - Laboratoire Arago (CNRS) |
| Biotope | Observatoire Naturaliste des Écosystèmes Méditerranéens |
| Cabinet Barbanson Environnement | Office National de la Chasse et de la Faune Sauvage - Délégation du Languedoc-Roussillon |
| Centre de Biologie et de Gestion des Populations | Office National de la Chasse et de la Faune Sauvage (ONCFS), gestionnaire de la Réserve Naturelle de Jujols |
| Centre d'Ecologie Fonctionnelle et Evolutive - Laboratoire de Zoogéographie | Office National de l'Eau et des Milieux Aquatiques de la Lozère |
| Centre de coopération Internationale en Recherche Agronomique pour le Développement | Office National de l'Eau et des Milieux Aquatiques de l'Aude |
| Centre de Découverte du Scamandre | Office National de l'Eau et des Milieux Aquatiques de l'Hérault |
| Centre d'Initiation à l'Ecologie Montagnarde Les Isards | Office National de l'Eau et des Milieux Aquatiques des Pyrénées Orientales |
| Centre National pour la Recherche Scientifique | Office National de l'Eau et des Milieux Aquatiques du Gard |
| Centre Ornithologique du Gard | Office National de l'Eau et des Milieux Aquatiques du Languedoc-Roussillon |
| Centre Ornithologique Rhône-Alpes Ardèche | Office National des Forêts - Cellule d'Etudes Entomologiques |
| Centre Permanent d'Initiatives pour l'Environnement du Pays Narbonnais | Office National des Forêts - Délégation Territoriale Méditerranée |
| Collectif d'Associations pour la Défense du Bois des Lens | Office Pour les Insectes et leur Environnement |
| Commune d'Argeles-sur-Mer, gestionnaire de la Réserve Naturelle du Mas-Larrieu | Office Pour les Insectes et leur Environnement du Languedoc-Roussillon |
| Commune de Mantet, gestionnaire de la Réserve Naturelle de Mantet | Parc National des Cévennes |
| Commune de Prats de Mollo la Preste, gestionnaire de la Réserve Naturelle de Prats | PNR du Haut Languedoc |
| Confédération des Réserves Naturelles Catalanes | Réserve Naturelle de Nyer |
| Conservatoire Botanique National Méditerranéen de Porquerolles | Réserve Naturelle de Roquehaute |
| Conservatoire des Espaces Naturels du Languedoc-Roussillon | Rutilans |
| Conservatoire des Sites Lozériens | Salsepareille |
| Echos Nature | Société Civile Forestière (SCF) Ecureuil de Py et de Rotja |
| Ecole Pratique des Hautes Etudes | Société d'Etude des Sciences Naturelles de Nîmes et du Gard |
| Ecole supérieure d'Agriculture de Purpan | Société Entomologique de France |
| Ecologistes de l'Euzière | Société Entomologique du Languedoc |
| Entente Interdépartementale pour la Démoustication | Société Entomologique du Nord de la France |
| Espace Nature Environnement | Société Française d'Orchidophilie |
| Etudes naturalistes | Société Française d'Orchidophilie du Languedoc |
| Fédération Aude Claire | Société Française pour l'Etude et la Protection des Mammifères |
| Fédérations Départementales des Associations Agréées de Pêche et de Protection des Milieux Aquatiques | Spéléologues Anonymes |
| Gard Nature | Station Biologique de la Tour du Valat |
| Goupil Connexion | Syndicat Mixte pour la Protection et la Gestion de la Camargue Gardoise |
| Groupe Chiroptères de Midi Pyrénées | Zerynthia |
| Groupe Chiroptères de Provence | |
| Groupe Chiroptères du Languedoc - Roussillon | |
| Groupe de Recherche et de Protection des Libellules Sympetrum | |